

后足正常。后足股节 0.29mm, 为触角节 III 0.57 倍; 后足胫节 0.48mm, 为体长 0.29 倍。足毛细尖, 后足胫节毛长 0.04mm, 为该节中宽 1.09 倍。跗节 I 毛序: 5、5、5。腹管截断状, 较短, 端径 0.04mm, 密布小刺突横纹。尾片瘤状, 长 0.10mm, 为基宽 0.68 倍, 有毛 9 或 10 根, 其中有 1 对粗长尖毛。尾板分裂为两片, 各片有毛 6 或 7 根。

观察标本 3 头无翅孤雌蚜, 1983-VI-29, 辽宁 (千山), No. Y4586, 寄主: 乌拉草, 刘丽娟采; 6 头无翅孤雌蚜, 1983-VI-25, 辽宁 (沈阳市), No. Co139, 寄主: 莎草, 张广学、刘丽娟和陈晓社采。

分布 辽宁 (沈阳、千山); 瑞典。

生物学 本种蚜虫主要在莎草、乌拉草等莎草科植物的叶片上取食。国外记载取食 *Carex caryophyllea* (= *verna*), 9 月份发生性蚜, 来年 5 月份出现干母 (Heie, 1982: 101)。

(126) 拟蘑菇聂跳蚜 *Nevskyella similifungifera* Qiao et Zhang, 2004 (图 217)

Nevskyella similifungifera Qiao et Zhang, 2004: 581.

特征记述

无翅孤雌蚜 体椭圆形, 体长 1.86mm, 体宽 0.79mm。玻片标本体背黑色, 腹面淡色; 背毛及毛基处淡色; 前胸背板后缘及中胸背板中部淡色; 触角节 I—II、节 IV 端半部、节 V—VI 黑色; 喙端部褐色; 股节黑色, 胫节淡色, 跗节淡褐色; 尾片、尾板、腹管黑色。体表粗糙, 有粗圆刻点组成横纹。气门小圆形关闭, 气门片黑色。节间斑明显, 腹部节间斑横带状。中胸腹岔淡褐色, 有长柄, 横长 0.21mm, 为触角节 III 的 0.37 倍。体背毛短小, 呈扇形; 腹面毛尖锐。头顶毛有粗钝毛 1 对, 头背短扇形毛 23 对; 前胸背板毛 38 对; 腹部背片 I—IV 有中侧缘毛 18—24 对, 背片 V 与 VI 腹管间各有毛 9—12 对, 背片 VII 有毛 17 对, 背片 VIII 后缘分裂成 1 对圆锥状突起, 各突起有 1 对粗长毛; 背片 VIII 有 3 对长粗缘毛, 3—5 对扇形中侧毛。头顶毛 0.04mm, 为触角节 III 最宽直径 1.5 倍; 背片 VIII 毛长 0.09mm。中额隆起呈圆头状, 额瘤微隆, 不高于中额。触角粗糙, 有小刺突组成横纹, 6 节, 全长 1.66mm, 为体长 0.89 倍; 节 III 0.56mm, 节 I—VI 长度比例: 20:12:100:52:48:27+37; 触角毛细尖, 节 I—VI 毛数: 3—5、3 或 4、10—25、3—8、2—4、1+0 根, 鞭部顶端有毛 4 或 5 根; 节 III 毛长为该节最宽直径 1/3。原生感觉圈小圆形, 有睫。喙短粗, 不达中足基节; 节 IV+V 长 0.07mm, 为基宽约等, 为后足跗节 II 0.53 倍; 有毛 4 对, 其中次生毛 1 对。足各节粗糙, 有粗刺突组成横纹; 前足稍膨大。后足股节 0.32mm, 为触角节 III 0.57 倍; 后足胫节 0.55mm, 为体长 0.29 倍。足毛尖锐, 后足胫节毛长与该节中宽约等。跗节 I 毛序: 5、5、5。腹管短截断状, 基部扩大, 位于骨化斑上, 端径 0.04mm。尾片瘤状, 中部收缩, 长

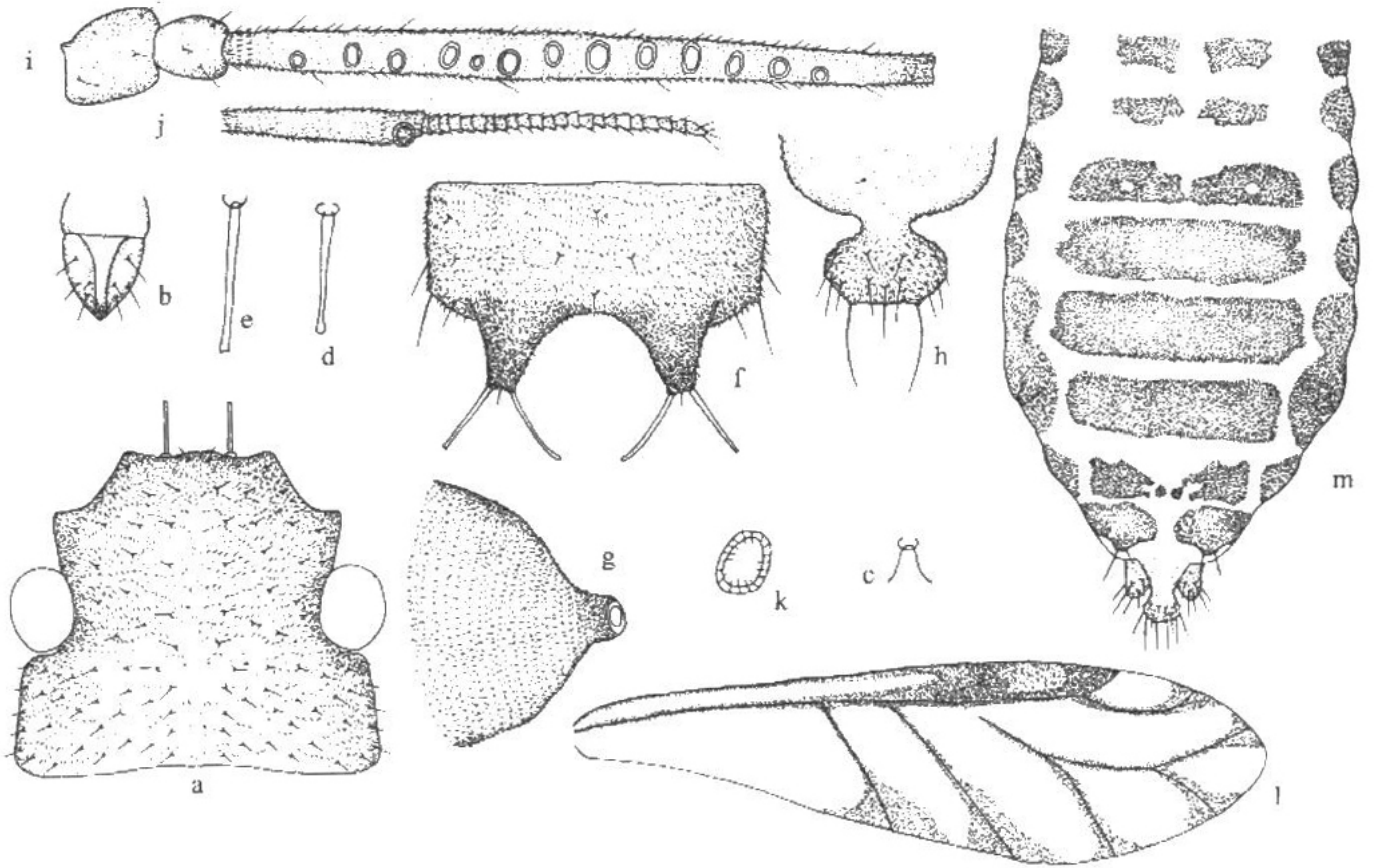


图 217 拟蘑菇聂跳蚜 *Neuskyaella similifungifera* Qiao et Zhang

无翅孤雌蚜 (apterous viviparous female)

a. 头部和前胸背面观 (dorsal view of head and prothorax); b. 喙节IV + V (ultimate rostral segment); c. 体背毛 (dorsal seta of body); d. 头顶毛 (cephalic seta); e. 腹部背片VIII背突毛 (seta of dorsal processes on abdominal tergite VIII); f. 腹部背片VIII背突 (dorsal processes on abdominal tergite VIII); g. 腹管 (siphunculus); h. 尾片 (cauda)。

有翅孤雌蚜 (alate viviparous female)

i. 触角节I—III (antennal segments I—III); j. 触角节VI (antennal segment VI); k. 次生感觉圈 (secondary rhinarium); l. 前翅 (fore wing); m. 腹部背面观 (示背斑) (dorsal view of abdomen, showing dorsal patches)。

0.11mm, 为基宽0.78倍, 有长短毛10—15根, 其中有1对粗长尖毛。尾板分裂为两片, 有毛8—12根。

有翅孤雌蚜 体椭圆形, 体长1.82mm, 体宽0.65mm。玻片标本头部和胸部黑色, 头部和胸部背中域淡色; 腹面淡色, 有黑色斑; 腹部背片I—VI各有独立大型缘斑1对, 背片I—II各有背中小斑, 背片III有断续背中斑1对, 背片IV—VI各有宽横带, 背片VII—VIII全节横带纹; 触角节I—II、节III端部及节IV—VI黑色; 喙、前、中足股节黑色及胫节淡色, 后足股节黑色, 基部稍淡; 跗节褐色; 尾片、尾板、腹管黑色。体表粗糙, 头部光滑, 胸部缘域及腹部背面均有粗刻点密布或粗刺突组成横纹, 腹部腹面光滑, 腹部背片VIII有1对黑色背突, 乳头状隆起, 长0.03mm, 表面粗糙, 各有1对粗大刀状毛。气门极小, 气门片褐色。体背毛极短, 毛孔明显透明。头顶毛有长粗毛1对, 头背短毛19—22对; 腹部背片VII有毛5对。头顶毛0.03mm, 为触角节III最宽直径1.2

倍；背片Ⅷ毛长0.03mm。中额隆起，额瘤微隆，不高于中额。触角粗糙，有小刺突组成横纹，6节；节Ⅲ0.56mm，节Ⅰ—Ⅵ长度比例：18:11:100:55:47:26+40；触角节Ⅰ—Ⅵ毛数：2或3、2或3、15—20、6或7、2—4、1+0根，鞭部顶端有毛2根；节Ⅲ毛长为该节最宽直径1/6。触角节Ⅲ有大小圆形具睫次生感觉圈10—16个。喙端不达中足基节；节Ⅳ+Ⅴ短盾状，长0.07mm，为基宽约等；有毛4对，其中次生毛1对。胫节粗糙，有粗刺突组成横纹。后足股节0.36mm，为触角节Ⅲ0.63倍；后足胫节0.61mm，为体长0.33倍；后足胫节毛长为该节中宽1.24倍。跗节Ⅰ毛序：5、5、5。前翅翅脉粗黑，各脉镶黑边；后翅一斜脉，镶黑边。腹管截断状，与缘斑愈合，端径0.04mm。尾片瘤状，中部收缩，长0.12mm，为基宽0.88倍；有长短毛11—14根，其中有1对粗长尖毛。尾板分裂为两片，有长短毛14—16根。

观察标本 17头无翅孤雌蚜，1983-VI-25，辽宁（沈阳市），No.Y4727，寄主：莎草，刘丽娟和何富刚采；1头无翅孤雌蚜和1头有翅孤雌蚜，1983-VI-26，辽宁（沈阳市），No.Y4852，寄主：莎草，何富刚采；1头有翅孤雌蚜，1983-V-13，辽宁（沈阳市），No.Y4693，色盘诱集，刘丽娟采；11头无翅孤雌蚜，1983-VI-25，辽宁（沈阳市），No.C137，No.C139，寄主：莎草，陈晓社和张广学采。

分布 辽宁（沈阳）。

生物学 寄主植物为莎草。

(127) 华聂跳蚜 *Nevskyella sinensis* (Zhang, Zhang et Zhong, 1995) (图 218)

Subsaltusaphis sinensis Zhang, Zhang et Zhong, 1995: 216.

Nevskyella sinensis (Zhang, Zhang et Zhong, 1995): Qiao et Zhang, 2002: 531; Qiao et Zhang, 2004: 584.

特征记述

无翅孤雌蚜 体长卵形，体长1.61mm，体宽0.62mm。活体黄色，有黑斑。玻片标本头部黑色；前胸背板前缘及上缘片呈三角形黑斑，中胸背板侧域及缘片愈合成一大斑，后胸背板侧、缘斑独立；腹部背片Ⅲ—Ⅵ斑纹沿缘片逐渐向侧域扩大，中域细小，呈不中断的一块大斑，背片Ⅶ缘斑独立，中斑断续，背片Ⅷ有1对锥形突起，全黑色，各有1根钝长刚毛。触角节Ⅲ基半部淡色，其余均黑色；喙端部黑褐色；后足股节端部3/4及跗节黑色，其余足节深色；尾片、尾板、腹管黑色。体表粗糙，有小刺突组成横纹。气门圆形开放，气门片黑色。节间斑明显黑褐色。无缘瘤。中胸腹盆淡色，有短柄，横长0.19mm。体背毛多型，头部背面1对长钝刚毛，腹面1对长尖毛；头部背面有14对蘑菇状毛；前胸背板毛约20对；腹部背片Ⅰ约15对，背片Ⅷ有镰刀状毛16根，各背突顶端有长钝毛1根。头顶毛0.03mm，为触角节Ⅲ最宽直径约等；腹部背片Ⅰ毛长0.004mm，背片Ⅷ背突顶端毛长0.04mm，刀状短毛0.01mm。中额隆起，高于